

de nieuwe gildebuurt

Toelichting op de terugkoppeling
op de vortgang van de
niewbouwplannen in de Gildebuurt

met **FAAMARCHITECTS**

**met de
mensen
voor de
mensen**

Aanpak

Methode

In dit tweede participatietraject werden de deelnemers geïnformeerd en meegenomen in de ontwerpkeuzes. Zo blijven ze betrokken bij het proces en aangehaakt bij het vervolgtraject. De opgehaalde informatie wordt gebruikt om de ontwerpkeuzes aan te scherpen.

Hiervoor bleef de kern van de methode gelijk: met de mensen, voor de mensen. Zij zijn degenen die later in de woningen gaan wonen, en daarom is het vanzelfsprekend dat ze ook invloed kunnen krijgen over hoe hun woning eruit gaat zien.

Tante Netty creëert hiervoor een veilige ruimte waar deelnemers vrijuit hun mening kunnen uiten. Door creatieve technieken te gebruiken, komen ideeën naar voren en komt het gesprek op gang.

Door zoveel mogelijk rekening te houden met de input en suggesties van de bewoners vergroten we de betrokkenheid en het ambassadeurschapsgevoel in de nieuwe wijk.

Programma

Voor dit participatietraject met betrekking tot de interieurkeuzes en afwerking van de woningen hebben we drie bijeenkomsten gepland.

Terugkoppeling 1

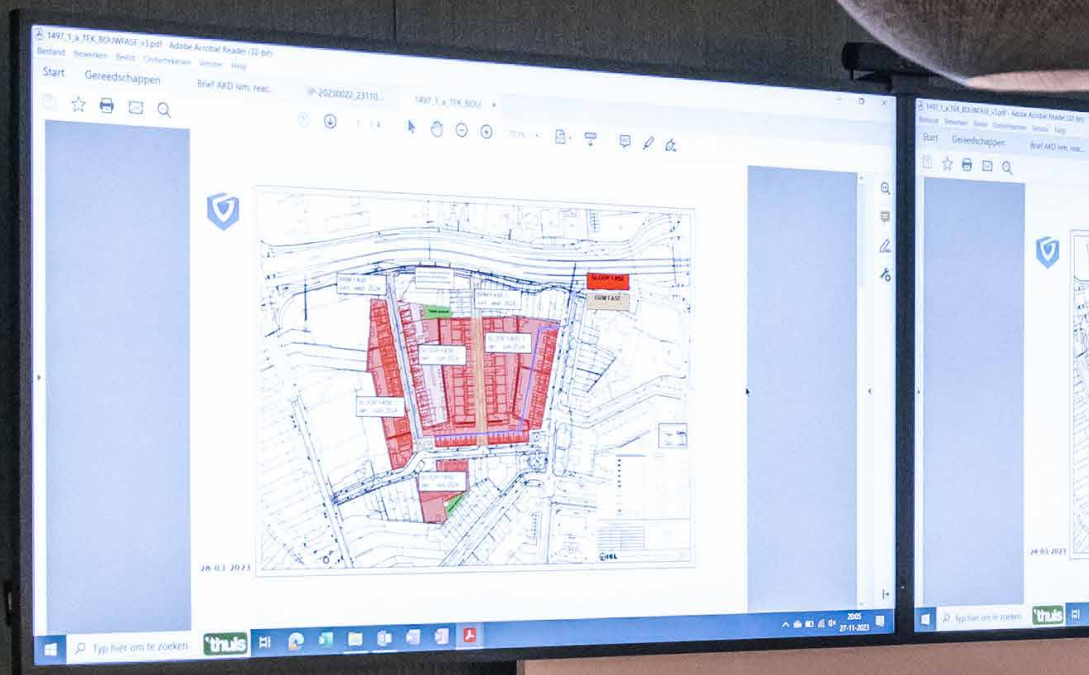
Hier wordt het werk dat tot nu toe verricht is aan de bewoners gepresenteerd, vragen beantwoord maar ook informatie opgehaald om de plannen verder uit te werken. Deelnemers kunnen op een laagdrempelige en interactieve wijze hun mening over de plannen geven.

Werkessie: Klankborden

Klankborden over het schetsontwerp: wat kan beter, anders, wensen, etc. Deelnemers kunnen door middel van moodboards hun wensen uiten wat betreft sfeer, kleur en materiaal.

Terugkoppeling 2

Hét moment om open en transparant de beslissingen met betrekking tot de interieurkeuzes en de afwerking in de woning aan de deelnemers te presenteren.



Klantbeloften De beloften die we maken met u

 We luisteren naar u en denken met u mee én leren van uw reactie

samen? thuis







Programma

terugkoppeling

klankborden

terugkoppeling

Wat ?

Het nieuwe participatietraject met een terugkoppeling laten beginnen gaf de mogelijkheid om even terug te blikken op de opgehaalde inzichten uit het vorige traject en de stand van zaken te presenteren. Tussen april 2023 en november 2023 is er veel gebeurd.

Ook was de verwachting dat er nieuwe deelnemers aanwezig zouden zijn die zo een beter overzicht kregen en makkelijker konden aanhaken op de eerdere stappen in het proces.

Hoe ?

De terugkopeling startte met een presentatie die toelichtte hoe de aandachtspunten van het vorige traject zijn toegepast. Vervolgens gaf Marlies Zuidam van FAAM architects een eerste inzicht in de plannen, gevels en woningen.

Na de presentatie werden de deelnemers uitgenodigd om op geprinte beelden van de straten hun opmerkingen toe te voegen door o.a. stickers te gebruiken. Daarnaast was er ruimte om vragen te stellen aan Marlies en Armand, en samen verder in gesprek te gaan.

Toelichting

Deze terugkoppeling vond plaats op maandag 27 november van 19 uur tot 20.30 uur, in de kantine van **'thuis** op de Kronehoefstraat 83 in Eindhoven. Van de 29 uitgenodigde klankbordgroep deelnemers waren er 4 aanwezig. Naast **Tante Netty** waren er van de professionele partijen aanwezig: Irene de Bruijn, Armand Cieters, Marlies Zuidam en James Geelhoed.

19.00 : Inloop
19.10 : Welkom & introductie
19.15 : Toelichting ontwerp en plannen
19.45 : Vragen en reacties
20.20 : Dankwoord en afsluiten





Opgehaalde meningen

De volgende pagina's tonen de achtergelaten reacties op de voorlopige aanzichten van de nieuwe wijk.





Veel
groen tegen
de gevel

ERG
SFEER

LEUKE
DOORGAANG

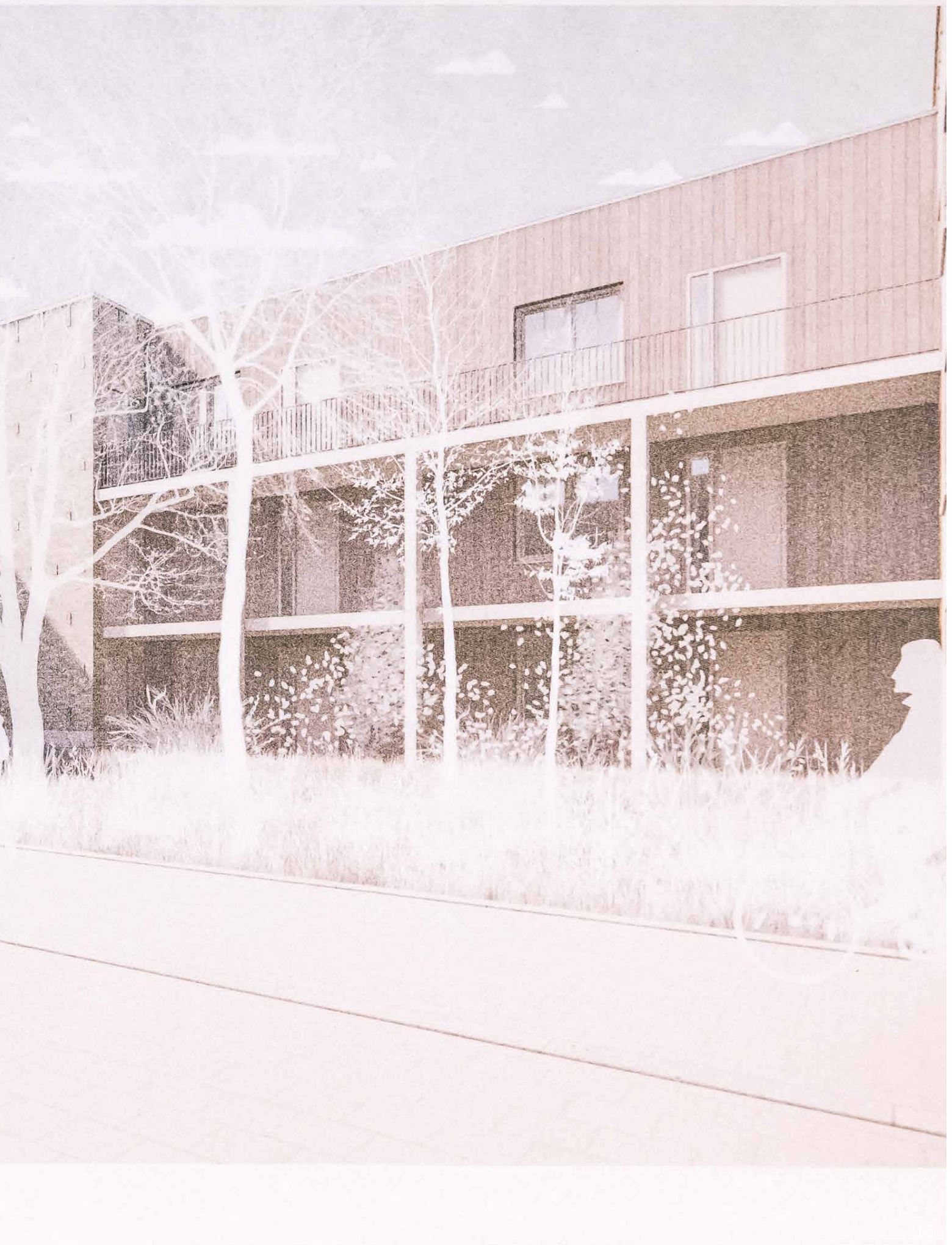
wol!



Vrij
steak
en koude
kleur
steen

de
verchant

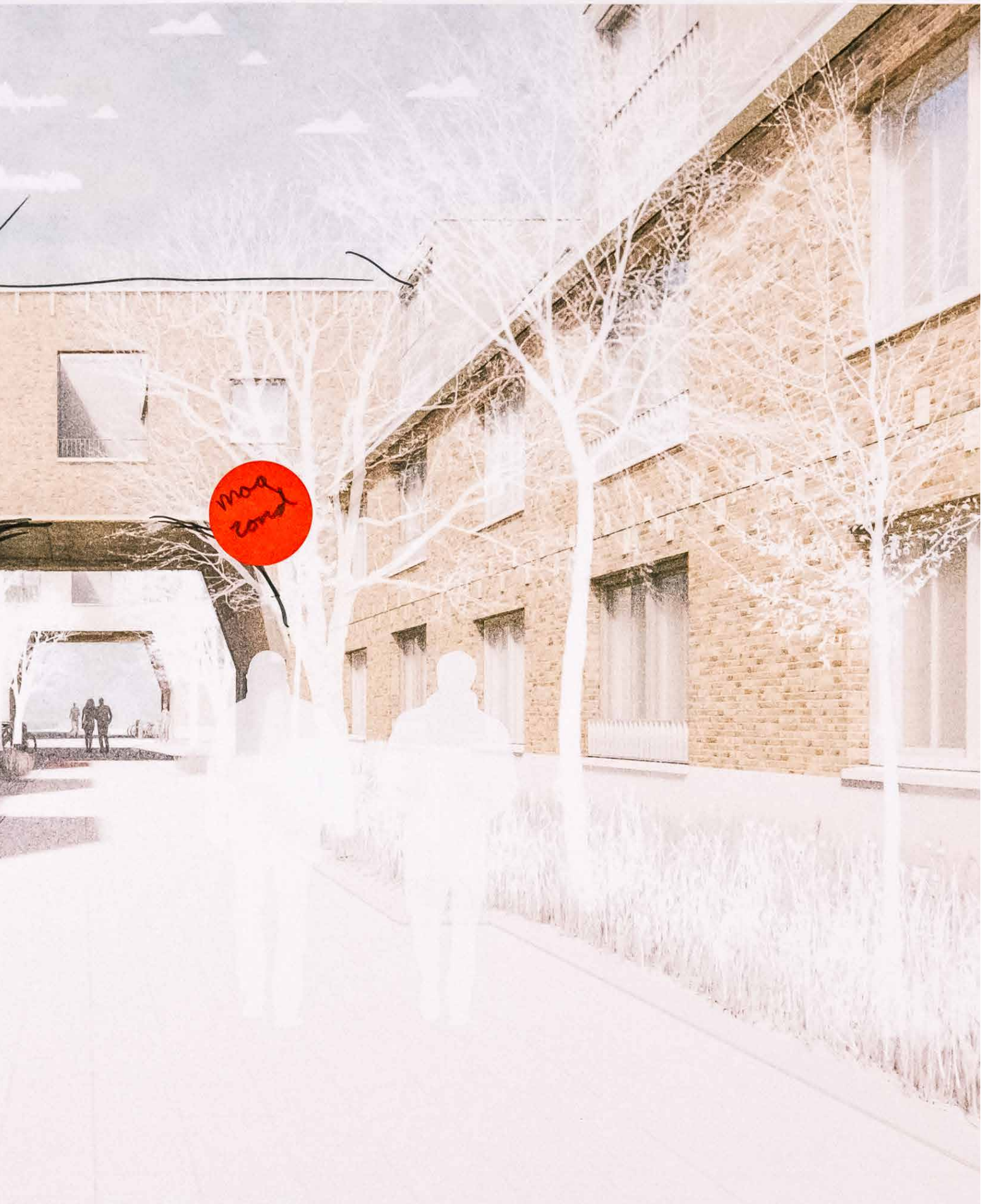






moie
blauw
(asale blauw)















Marlies Zuidam van FAAM Architecten (uiterste rechts) overlegt met een groep deelnemers over wat kindvriendelijk in de buurt is.





Handwritten text on a green circular sticker:

Handwritten text on a green circular sticker:

Conclusies

Ten eerste was het bij deze eerste terugkoppeling niet mogelijk om voorbij te gaan aan het feit dat er maar **heel weinig mensen aanwezig** waren: 4 van de 29 genodigden. Opmerkelijk was ook dat het om omwonenden ging die aanwezig waren, geen oud-bewoners.

Desalniettemin werd er dankzij de presentatie veel duidelijk gemaakt en werden op basis daarvan ook **goede vragen gesteld** door de bewoners. Er was genoeg ruimte om bijvoorbeeld dieper in te gaan op de plannen ter voorbereiding van de sloop.

Wat de aanzichten van de toekomstige woningen betreft, reageerden de aanwezigen **positief**. Ze waren **erg enthousiast over de hoeveelheid groen** die te zien was en ook over hoe dit geïntegreerd wordt in de wijk, met name op de gevels. Dit zorgt voor leuke doorgangen en werd gezien als **erg sfeervol**. Ook waren ze blij om te zien dat er **details in het metselwerk** van de gevels komen, wat de wijk een **karakteristieker gevoel** gaat geven. Dit was namelijk een belangrijk punt uit het vorige traject.

Twee zaken riepen wat twijfels op: de kleur van de bakstenen en het voorlopig ontwerp van het historisch binnenplein.

Wat de bakstenen betreft, was er nog wat verschil tussen de verschillende door FAAM Architects uitgewerkte aanzichten. Waar het bij de ene lichter en geler leek, was het bij de ander juist bruiner. **Die bruine, aardse kleur was degene die unaniem mooi werd gevonden**. In werkelijkheid blijkt de baksteen toch echt geler te zijn. Omdat de daadwerkelijke kleur niet te zien was, was het verwarrend voor de deelnemers en ook moeilijk om echt een mening te kunnen uiten.

Hoewel de aanzichten van het historisch plein nog niet volledig zijn uitgewerkt (het groen was er nog niet in meegenomen), vonden de bewoners er al wel iets van: **te koud en te strak**. Er mag wat ronding in komen, en daarmee bedoelden ze vooral bij de toekomstige poort die ze liever echt rond hadden gezien dan hoekig.

Al met al was het, ondanks de lage opkomst, een waardevolle sessie voor FAAM. Zo konden ze peilen of ze de aandachtspunten uit het eerdere traject voldoende hebben meegenomen in de plannen en of hun **visie en ideeën ook aansluiten bij de wensen van de bewoners**.







Klantbeloften
We luisteren, denken met u mee en leren van u

Hoe verder?

Door de lage opkomst bij de terugkoppeling werd de vraag gesteld of een participatietraject in deze vorm nog zin had. Eind november werd daarom door Irene de Bruijn gevraagd hoe de aangemelden bij de klankbordgroep betrokken wilde blijven. Daarbij was de vraag vooral of er behoefte was om te participeren of liever geïnformeerd te worden.

De meerderheid gaf aan graag geïnformeerd te worden over de voortgang van de nieuwbouwontwikkelingen. Een kleine groep had nog interesse om op bepaalde onderdelen deel te nemen om input te geven.

Met deze inzichten werd er besloten om het participatietraject tijdelijk op te schorten. We zien dat bewoners nu de wijk hebben verlaten en hoogstwaarschijnlijk hun energie liever besteden aan het settelen op hun nieuwe locatie dan in hun voormalige buurt. Bovendien is het momenteel minder nuttig om verdere participatie te bevorderen, gezien de besluitvorming over de woningen al is afgerond.

Dit verandert niks aan de ontwikkelingen voor de nieuwe Gildebuurt en de nieuwbouplannen worden gewoon verder uitgewerkt.

Samen met **Tante Netty** werd er dus gezocht naar hoe de bewoners geïnformeerd kunnen blijven en besloten dat:

- De website van **'thuis** alle informatie moet en zal bevatten over de ontwikkelingen van de nieuwbouw.
- Omwonenden over de sloopwerkzaamheden via nieuwsbrieven geïnformeerd worden.
- Zodra er meer informatie beschikbaar is over de nieuwbouw, er weer een informatiebijeenkomst georganiseerd zal worden.
- Bij de start van de nieuwbouw wordt een bouwstart georganiseerd voor alle omwonenden en betrokkenen.
- Als de woningen gereed zijn voor verhuur, zullen er opnieuw kleine bijeenkomsten georganiseerd worden om onder andere te praten over de inrichting van de binnentuin en mogelijke andere onderwerpen.

We kijken er naar uit om over een paar jaar de nieuwe bewoners te ontmoeten, samen met hun de inrichting voor de binnenpleinen te bespreken en zo met elkaar weer nieuw leven in de Gildebuurt te blazen!



Vragen?

Voor verdere informatie of vragen kunt u contact met ons opnemen via onderstaande gegevens.

Vragen over dit participatietraject en de stand van zaken in de Gildebuurt kunnen gericht worden aan:

'thuis

Irene de Bruijn
i.debruijn@mijn-thuis.nl

Inhoudelijke vragen over het participatietraject en het proces kunnen gericht worden aan:

Tante Netty

Mariska Lamiaud
mariska@tantenetty.nl

**De nieuwe Gildebuurt
een wijk waar we met elkaar aan de slag gaan,
om er voor elkaar het beste van te maken.**

Traject 2



In samenwerking met:

